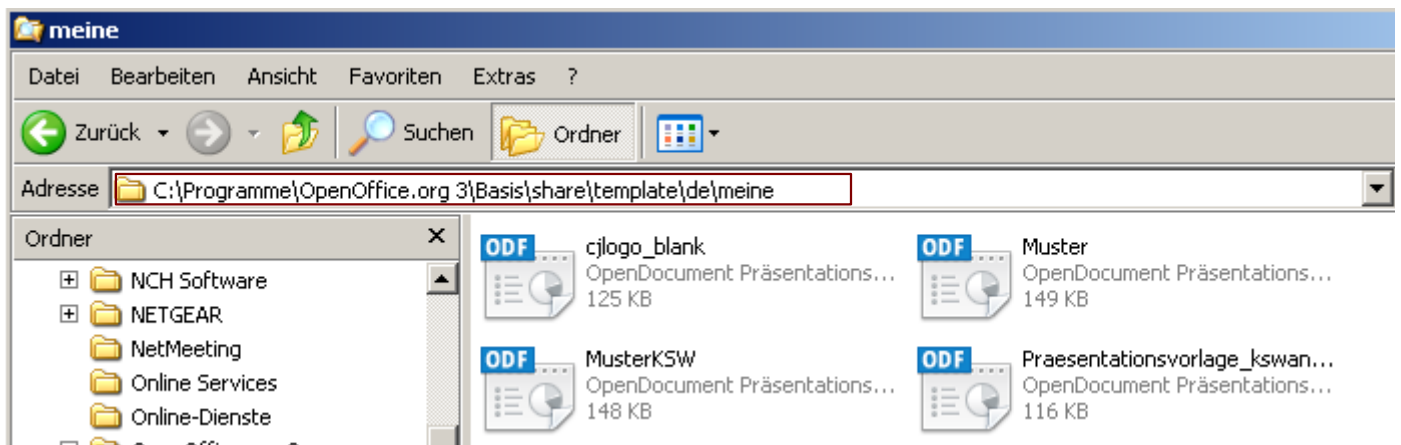


[Abbildung: Impress]

Master sind Vorlagen die das erstellen von Präsentationen und anpassen von Layout-Vorstellung vereinfachen. Ein Muster für ein Master (*Master.odf* und *MasterKSW.odf*) und ein Verwendungsbeispiel für eine Businessplan-Präsentation (nur Navigation) sind als Anlagen gegeben.

Master verwenden:

Das Master (*Master.odf* und *MasterKSW.odf*) sollte man dazu in den Vorlagen-Ordner stecken. Am besten im Vorlagen-Verzeichnis einen Ordner "meine" anlegen, etwa so:

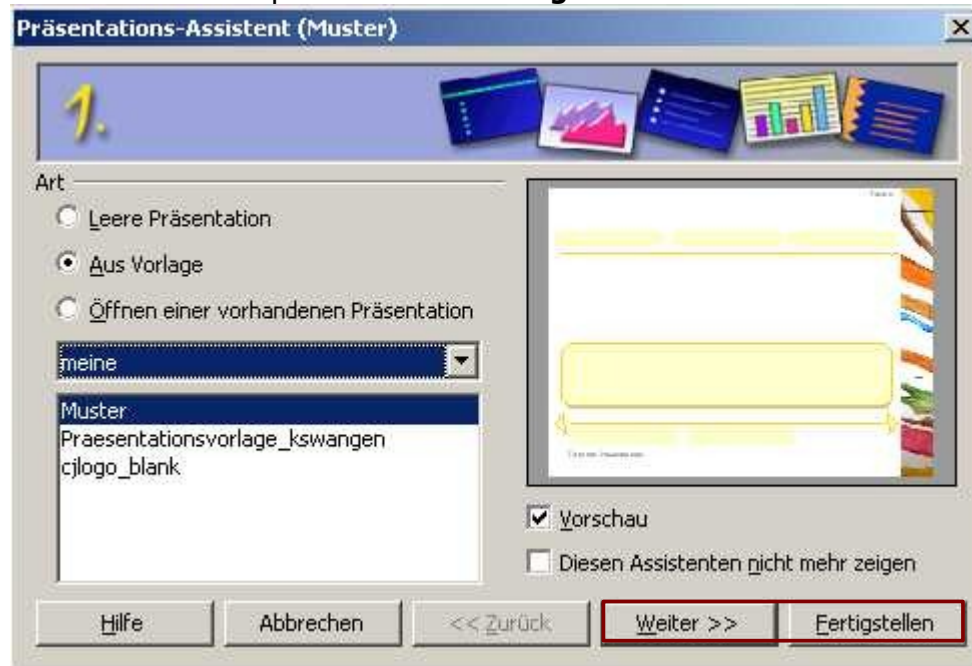




und dann kann man ...

1. Möglichkeit:

Beim Öffnen von Impress auf: **Aus Vorlage >> meine >> Muster**

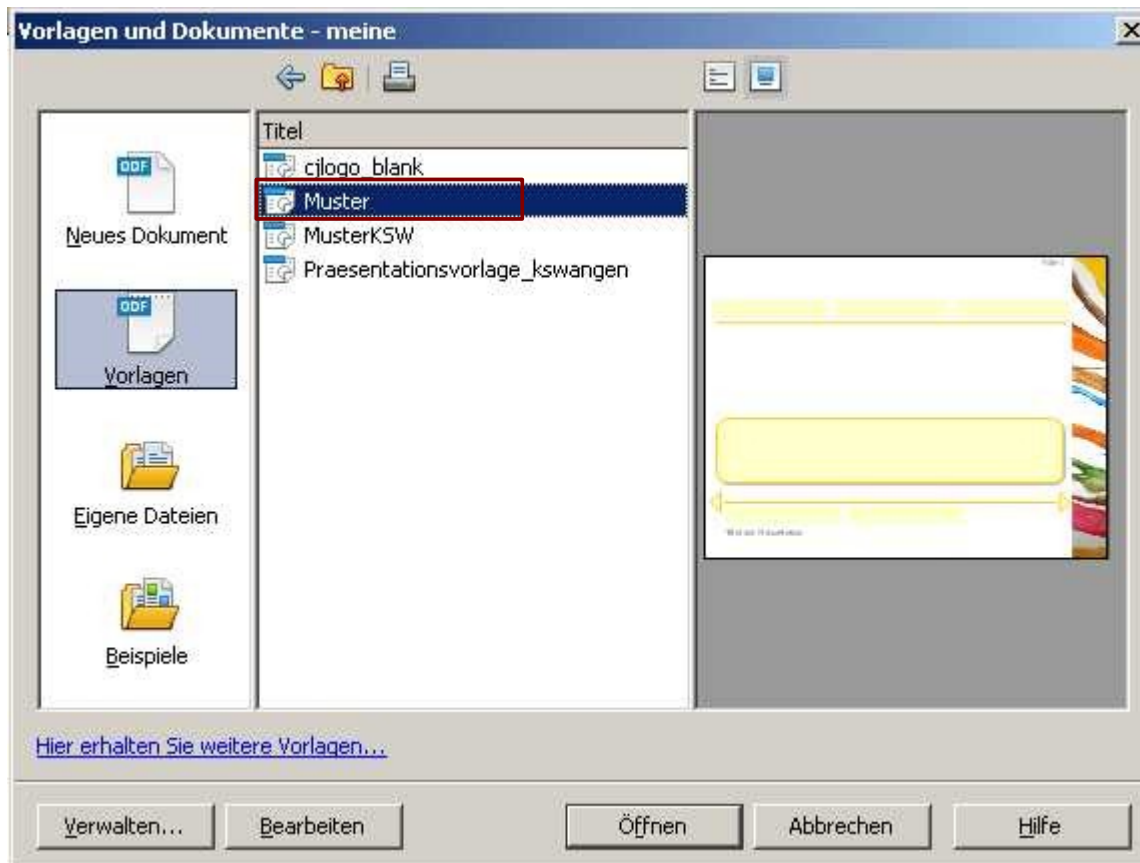
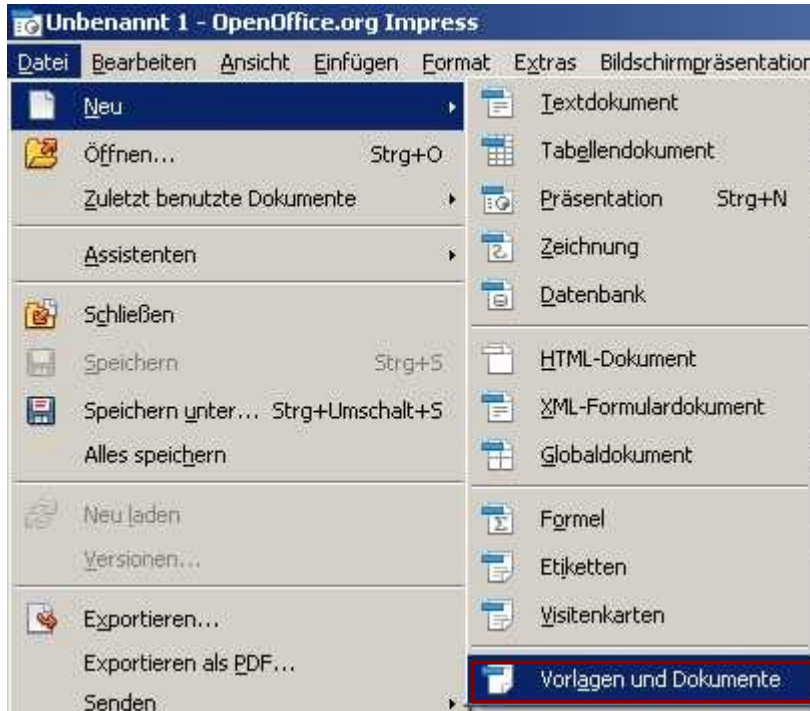


Entweder man nutzt dann den Assistenten „Weiter >>“ um den Titel usw. festzulegen, oder man geht auf „Fertigstellen“ um alles manuell selbst zu definieren. Ich persönlich bevorzuge Option zwei.



2. Möglichkeit:

In der bereits geöffneten Anwendung Impress auf: **Datei >> Neu >> Vorlagen und Dokumente >> meine >> Muster** auswählen.





Beispiele:

Folie 1

Titel der Präsentation

Kaufmännische
Schulen
Wangen
Wege zeigen, öffnen,
gehen

Folie 2

Das Produkt Die Zielgruppe Der Markt

Titel der Präsentation

Der Finanzplan Der USP

Vorwissen Problemstellung Zielsetzung

Objekte, Klassen Dialoge Beziehungen und Aktionen

Fachklassen Kontrollstrukturen Benutzeroberflächen

Fehler beheben Warteschlange Kummerbox

Objektorientierte Systementwicklung

Utensilien Ausblick

HOME Präsentation zur Dokumentation

Seite 1

oder so... nach Belieben eben ;)

Hinweis: Das sind nur *Vorschläge*. Die Nutzung, Optimierung und Veränderung ist nach belieben erlaubt!



Foliendesign aus Master-Vorlage auswählen:

1 Foliendesign auswählen und mit ok bestätigen:

2

3

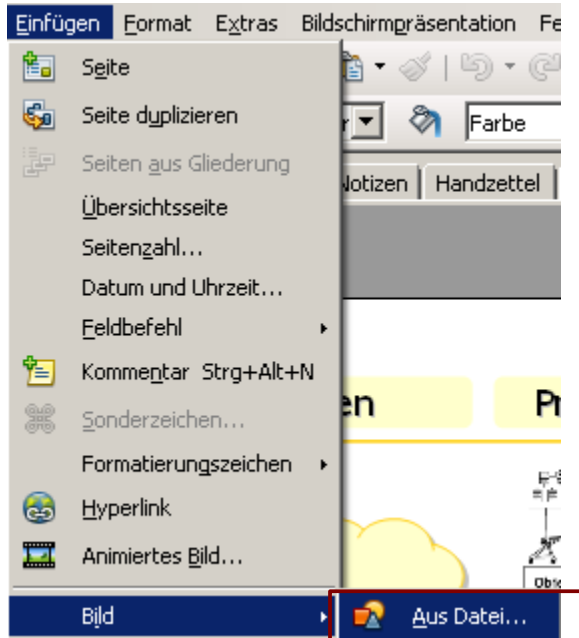
Foliendesign im Master ändern:

In der Menü-Leiste die Option:
Ansicht >> Master >> Folienmaster wählen, die gewünschten Veränderungen vornehmen und speichern. Dann die Masteransicht mit einem Klick auf: *„Masteransicht schließen“* verlassen.



Objekte einfügen:

Wie bei allen mir bekannten Präsentationsprogrammen gibt es in der Menü-Leiste die Option „Einfügen“. Es gibt für alle Arten von Objekten eine Möglichkeit des Einfügens... . Ein Beispiel: **Menü-Leiste >> Einfügen >> Bild**





Objekte ändern:

Objekte sind z.B. *Grafiken*, *Textelemente*, *Tabellen*, *Medien (Filme, Audio)*. Die Einstellungsmöglichkeiten erhält man jeweils indem man das Objekt auf der *Bühne* mit der rechten Maustaste anklickt und im Kontext-Menü die gewünschte Einstellungsmöglichkeit auswählt. Ein Beispiel am Objekt „*Grafik*“:

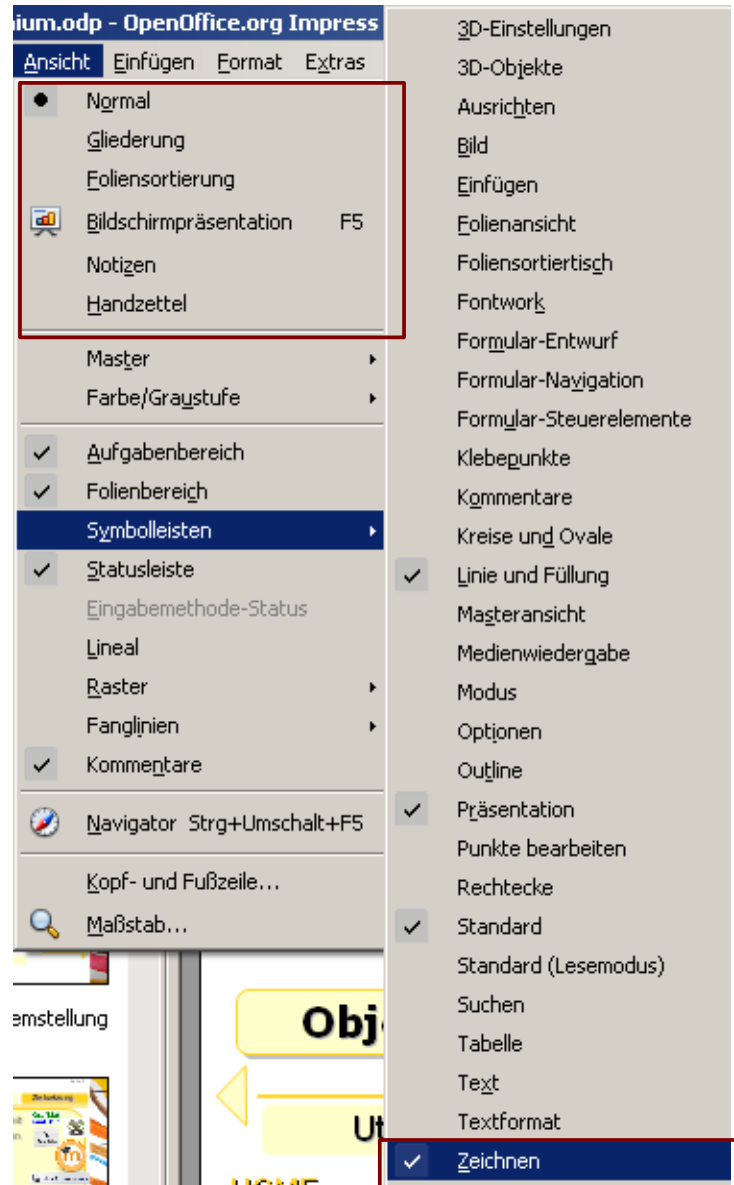
The image shows a screenshot of the Impress application interface. On the left, a context menu is open, listing various actions such as 'Linie...', 'Fläche...', 'Position und Größe...', 'Punkte bearbeiten', 'Zeichnen...', 'Absatz...', 'Anordnung', 'Ausrichtung', 'Spiegeln', 'Umwandeln', 'Beschreibung...', 'Name...', 'Gruppierung aufheben', 'Gruppierung betreten', 'Benutzerdefinierte Animation...', 'Interaktion...', 'Ausschneiden', 'Kopieren', and 'Einfügen'. The 'Position und Größe...' option is highlighted with a red box. In the background, a slide titled 'Zielsetzung' is visible, featuring a cartoon character and a 'Kummerbox'.

In the foreground, the 'Position und Größe' dialog box is open. It has tabs for 'Position und Größe', 'Drehung', and 'Schräg stellen / Eckenradius'. The 'Position und Größe' tab is active, showing input fields for 'Position X' (9,10cm), 'Position Y' (3,29cm), 'Breite' (16,00cm), and 'Höhe' (12,70cm). A checkbox labeled 'Seitenverhältnis beibehalten:' is checked and highlighted with a red box. There are also 'Basispunkt' selection tools and 'Anpassen' options for 'Breite an Text anpassen' and 'Höhe an Text anpassen'. The dialog box includes 'OK', 'Abbrechen', 'Hilfe', and 'Zurück' buttons.



Ansichten und Symbol-Leisten:

Oft ist die Zeichnen-Leiste (eine Symbol-Leiste) ausgeblendet. Über die Menü-Leiste: **Ansicht >> Symbolleisten >> Zeichnen** kann man diese einblenden. Gleiches gilt für eine ganze Latte von möglichen Leisten (nach Bedarf eben...). Gleiches gilt für die Wahl der Ansicht.





Layout verwenden:

Layout sind Platzhalter für Text oder sonstige Objekte. Man sie nach belieben verwenden und formatieren.

Eine Auswahl unterschiedlicher Layouts findet man im „Rechten Frame“. Erkennen tut man Sie an der gestrichelten Rahmen auf der „Bühne“. Nicht benötigte Rahmen kann mit der „Entf-Taste“ auf der Tastatur entfernen:

The screenshot displays the LibreOffice Impress application window. The main slide area shows a slide titled "Folie 2" with the text "Titel durch Klicken hinzufügen" and a yellow rectangular placeholder. Below this, there is a text box containing "Text durch Klicken hinzufügen" and a small icon. At the bottom, there is a yellow arrow pointing left and right, with the text "Titel der Präsentation" below it. The right-hand side of the window shows the "Aufgabenbereich" (Taskbar) with a "Layouts" section. This section contains a grid of 12 different layout templates, each with a dashed border. One of these templates is highlighted with a red box. Below the "Layouts" section, there are other options like "Tabellen", "Benutzerdefinierte Animation", and "Folienübergang".